

横店镇官桥村历史文化保护村落重点村上三厢等4处古建筑修缮工程

一、共性问题

1、水电暂不计入，没有图纸。

回复：因房屋产权归属问题，水电由住户自理。

二、分项内容

(1)、桥村懿德后堂古建筑修缮工程

1. 牛腿、梁垫、雀替、花篮斗、象形件杉木无法制作，是否调整木头品种？

回复：同意调整为香樟木。

2. 构造柱、圈梁混凝土标号不详、尺寸及配筋不详？

回复：构造柱、圈梁混凝土标号为C25，构造柱截面尺寸300*300mm、圈梁截面尺寸300*300mm，构造柱配筋4Φ12、Φ6@150mm，圈梁配筋4Φ12、Φ6@150mm。

3. 砌体墙面饰面做法不详？

回复：20mm厚纸筋灰浆基层、白灰罩面压光二道。

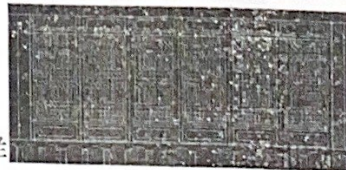
4. 屋面做法30~70厚M5.0混合砂浆（内置钢丝网）砂浆说明是否有误？

回复：调整为30~70厚1:2水泥砂浆（内置钢丝网）。

5. 屋面高分子卷材防水层材料名称不详细？

回复：1.2mm厚YPS高分子自粘胶膜防水卷材。

6. 二楼此处窗两侧抱框尺寸不详？



回复：120*80mm。



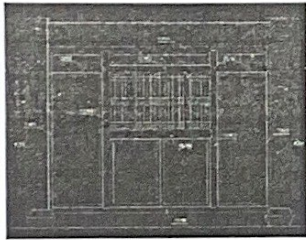
7. 二楼此处抱框尺寸不详?

回复: 80*80mm 。

8. 建施-10门两侧抱框尺寸不详?

回复: 80*80mm 。

9. 建施-11抱框尺寸不详?



回复: 。

10. 懿德堂后堂原址复建工程经现场查看, 现有建筑拆除后基础与图纸平面不符合, 需补充基础做法图纸 ?

回复: 由于现场未进行地质勘察, 没法进行基础设计, 只能等建筑拆除挖开基础后, 补充施工图。

(二)、东阳市横店镇官桥上三厢修缮工程

1. 木楼梯拆除、修复是否按两座考虑?

回复: 可以按两座考虑。

2. 木柱新做比例按 30%~50%考虑?

回复: 暂按 30%考虑。

3. 屋面圆檩条按全部拆除新做考虑?

回复: 暂按 60%考虑。

4. 屋面全部拆除, 利用瓦比例按 50%考虑?

回复：暂按 70%考虑。

5. 二层楼栅按更换比例按楼板的比例 70%计入？

回复：楼板暂按 80%考虑，楼栅暂按 50%考虑。

6. 门窗按全部新做恢复考虑？

回复：暂按 50%恢复考虑。

7. 新做牛腿按 4 个考虑，两个考虑加固利用？

回复：可以。

8. 2 层门尺寸不明确？

回复：保持原状，不作考虑。

9. 门详图表中门的名称都为 M1？

回复：图纸已修改。

10. 一层地面面层以下做法没有，暂按 10cm 碎石+15cmC20 砼+30 厚 1:2 水泥砂浆粘结层+面层计入？

回复：可以。

11. 外墙涂料是否不做？

回复：按全部重新涂刷考虑。

12. 上三厢修缮工程 A 轴 1-5 二楼山墙墙体倾斜过大是否拆除重砌？ L 轴 1-5 墙体倾斜过大已用木头进行支撑是否拆除重砌？

回复：拆除后原式样恢复

(三)、官桥村老年协会古建修缮工程

1. 外墙墙体砌筑方式、采用材质、内外墙粉刷做法？

回复：按原砌筑原做法恢复（青砖全空斗砌筑+碎砖碎瓦黄泥填肚，仿古抹灰+白灰罩面）。

(四)、官桥村明德书院后院重建工程

1. 明德书院后院复建经现场查看，现有建筑拆除后基础与图纸平面不符合，需补充基础做法图纸？

回复：由于现场未进行地质勘察，没法进行基础设计，只能等建筑拆除挖开基础后，补充施工图。



天尚设计集团有限公司

2022年7月13日